

## GUIDE DE L'ETUDIANT INTERNATIONAL EN ECHANGE ÉCOLE NATIONALE D'INGENIEURS DE TARBES - FRANCE



Vous trouverez dans ce guide les informations pratiques et nécessaires pour préparer votre séjour à l'Ecole Nationale d'Ingénieurs de Tarbes

# BIENVENUE À L'ENIT !

« A l'ENIT j'ai pu élargir l'horizon de mes connaissances. Cela m'a permis de grandir professionnellement et personnellement. C'est une bonne structure qui propose une très bonne formation dans mon domaine (BTP). De plus, l'établissement offre aux étudiants étrangers un soutien très important. Enfin, c'était une expérience magnifique que je n'oublierai jamais. »



**Gustavo, étudiant brésilien  
en semestre d'études**

« Depuis que je suis à l'ENIT, j'ai passé un séjour très agréable et amusant! Tout le monde est très gentil et je me suis sentie comme chez moi. En plus, l'ENIT est une école très intéressante, qui a beaucoup d'atouts que je pourrai mettre à profit dans ma carrière professionnelle! »



**Rocío, étudiante argentine en  
double diplôme**

« J'ai pris part à l'EPS, Semestre de Projet Européen à Tarbes en 2015. On travaille tout en anglais dans des groupes internationaux sur un projet réel. A l'ENIT, il existe un contact étroit entre les étudiants et les professeurs. J'ai apprécié l'aide du bureau des Relations Internationales: on s'est senti entre de bonnes mains. Grâce à ce séjour, j'ai rencontré de nouveaux amis du monde entier. »



**Lisa, étudiante allemande  
en E.P.S.**

« J'ai adoré l'ENIT depuis mon arrivée en 2015. La formation est très complète et les cours sont intéressants et agréables. Mon travail a été facilité (suivre des cours en français), grâce aux professeurs disponibles, à mes camarades de classe, qui m'ont aidée pendant tous les cours et principalement grâce à l'équipe des Relations Internationales, qui m'ont très bien reçue et ont répondu à toutes mes questions et difficultés. »



**Luana, étudiante brésilienne  
en double diplôme**



# SOMMAIRE



1.1 BIENVENUE EN FRANCE	4	2.1 LE CALENDRIER ACADEMIQUE	10	3.1 SE DEPLACER A TARBES	15
1.2 COMMENT VENIR A TARBES?	5-6	2.2 LA BIBLIOTHEQUE	11	3.2 SITES D'INTERET A TARBES	16
1.3 FORMALITES ADMINISTRATIVES	7	2.3 ACTIVITES SPORTIVES	12	3.3 AUTOUR DE TARBES	17
1.4 SE LOGER A TARBES	8	2.4 CLUB INTERNATIONAL	13		
1.5 SANTE ET ASSURANCES	9	2.5 SE RESTAURER	14		

1 BIENVENUE EN FRANCE ★★



Le label "BIENVENUE EN FRANCE", attestant de la qualité de l'accueil des publics internationaux, a été attribué à l'*ENIT* par décision de la Commission de Labellisation du 10 novembre 2020. La qualité de l'accueil des étudiants internationaux est, en particulier, un enjeu fondamental pour l'internationalisation et l'attractivité de notre enseignement supérieur.

Le Label "BIENVENUE EN FRANCE" est délivré aux établissements désireux de mettre en valeur leurs dispositifs d'accueil. Il est délivré pour 4 ans par Campus France et validé par une commission indépendante.

## 1.1 POUR VENIR A TARBES: ENVISAGEZ LES MOYENS DE TRANSPORT DURABLES



### Train, bus, covoiturage

- Pour voyager en train en France, vous pouvez accéder aux prix et aux horaires de train sur le site internet [SNCF Connect](#) (vous pouvez choisir « voyages directs » pour éviter les correspondances).
- [Interrail](#) est aussi une option à considérer pour voyager en Europe.
- [Trainline](#), [Blablacar](#) et [SNCF Connect](#) sont autant de sites internet qui proposent la possibilité de voyager en train, bus ou en covoiturage.

*Allez voir ces sites internet and voyez ce qui peut fonctionner le mieux pour vous. Vous pourrez ainsi profiter d'un magnifique voyage à travers différents paysages d'Europe.*

### Bus



- Comme partout en Europe, [Flixbus](#) reste une bonne option pour venir à Tarbes ET pour voyager dans la région une fois arrivé(e).
- [Busbud](#) propose également une offre de transport en bus pour venir à Tarbes.

*Aujourd'hui tous les bus ont le Wifi ce qui permet d'alléger le voyage et il n'y aura pas de restriction de poids pour vos bagages, pensez-y !*



# 1 PRÉPAREZ VOTRE ARRIVÉE EN FRANCE



## 1.2 COMMENT VENIR A TARBES DEPUIS...

### Aéroport Paris CDG

Si vous souhaitez visiter Paris à votre arrivée en France, vous pouvez choisir un moyen de transport qui vous mène au **centre de Paris** :

<https://www.parisaeroport.fr/passagers/acces/paris-charles-de-gaulle/transports-en-commun>

Pour venir **en train** depuis Paris, il existe des lignes qui vous mènent directement à Tarbes, ou bien avec des correspondances:

<http://www.voyages-sncf.com/>

Vous pouvez également reprendre **un vol intérieur** jusqu'aux aéroports de Toulouse-Blagnac (TLS), Pau-Pyrénées (PUF), ou bien Tarbes-Lourdes-Pyrénées (LDE), en partant des deux aéroports parisiens suivants :

- Paris Orly (ORY)
- Paris Roissy Charles de Gaulle (CDG)

### Aéroport Toulouse-Blagnac

Si vous souhaitez visiter Toulouse à votre arrivée en France, vous pouvez choisir un moyen de transport qui vous mène au **centre de Toulouse** :

<https://www.toulouse.aeroport.fr/transports-et-acces/transports-en-commun>

Pour vos déplacements sur Toulouse, vous trouverez dans le lien suivant les plans des différents moyens de transport toulousains:

<https://www.tisseo.fr/se-deplacer/plans>

Pour aller à Tarbes directement, vous pouvez prendre un train en vous rendant à la Gare SNCF avec « **La Navette aéroport** » :

[https://www.toulouse.aeroport.fr/transports-et-acces/transports-en-commun?tabs2572=tab\\_2570](https://www.toulouse.aeroport.fr/transports-et-acces/transports-en-commun?tabs2572=tab_2570)

# 1 PRÉPAREZ VOTRE ARRIVÉE EN FRANCE



## 1.2 COMMENT VENIR A TARBES DEPUIS...?



### Aéroport Pau-Pyrénées

Si vous souhaitez visiter Pau à votre arrivée vous pouvez emprunter la navette « **Idelis 10** ». Elle relie l'Aéroport Pau-Pyrénées au centre-ville de Pau. Cette ligne fonctionne du lundi au samedi, de 7h00 à 19h00.

Pour aller à la gare SNCF pour rejoindre Tarbes, une navette part de l'aéroport toutes les heures.

Si vous arrivez après 19h45, un dimanche, ou un jour férié, il vous faudra prendre un **taxi**.

Vous trouverez plus d'informations dans le lien suivant :

<http://www.pau.aeroport.fr/aeroport/acces>

### Aéroport Tarbes-Lourdes-Pyrénées

L'aéroport de Tarbes-Lourdes-Pyrénées se situe à seulement 10km du centre de Tarbes.

Les lignes de bus TLP Mobilités n°**TL** et n°**T7** relient l'aéroport à la gare SNCF de Tarbes (proche du centre ville), pour 1€. Pour consulter les horaires, cliquez sur le lien suivant :

<https://www.tlp.aeroport.fr/navettes-bus>



## 1.3 FORMALITES ADMINISTRATIVES

### ○ Avant votre départ

#### ✓ **Passeport**

Pour les étrangers non européens, vous aurez besoin d'un passeport en cours de validité sur toute la période de votre séjour en France. Pour les ressortissants de l'Union Européenne, une carte d'identité en cours de validité suffit.

#### ✓ **Visa**

Vous pourrez faire une demande de visa auprès du consulat ou à l'Ambassade de France de votre pays d'origine, grâce à la lettre d'invitation (ou lettre de réservation de logement) que vous enverra la Direction des Relations Internationales de l'ENIT après validation de votre candidature.

#### ✓ **Acte de naissance**

Vous aurez tous besoin d'un acte de naissance dans la langue d'origine et d'une version traduite officiellement en français (de préférence, un document daté de moins de trois mois lors de votre arrivée à l'ENIT).

### ○ A votre arrivée

La **Direction des Relations Internationales** vous accompagnera dans toutes vos démarches administratives :

- Dossier d'inscription à l'ENIT
- Ouverture d'un compte bancaire et assurances
- Sécurité sociale et mutuelle
- Demande de titre de séjour
- CAF
- Etc.

### ○ Photocopies

Pensez à emporter avec vous des photocopies des documents suivants :

- Passeport et/ou carte d'identité
- Photos d'identité
- Carte européenne d'assurance maladie (pour les européens)
- Acte de naissance





## 1.4 SE LOGER A TARBES

Vous pourrez vous loger soit dans la résidence étudiante du campus, soit dans des résidences étudiantes proches ou bien encore dans le parc privé de logements de Tarbes.

Beaucoup d'étudiants de l'ENIT partagent leur logement avec d'autres étudiants et cherchent souvent de nouveaux colocataires (la Direction des Relations Internationales peut vous mettre en contact).

Si vous souhaitez prendre une location seul ou partager un logement, merci de nous l'indiquer lorsque vous remplirez votre demande de logement, que nous vous enverrons par email après validation de votre candidature.



Résidence universitaire de Tarbes

Située à 200 mètres à pied de l'ENIT

### ○ Tarifs approximatifs des prix d'un logement

La "**studette**", c'est à dire chambre à la résidence universitaire comprenant coin cuisine, douche avec WC et connexion internet: 318 euros\* par mois. Linge de toilette, draps/couverture et vaisselle ne seront pas fournis. Dépôt de garantie: 318 euros dès l'entrée.

\* Les prix peuvent évoluer d'une année à l'autre

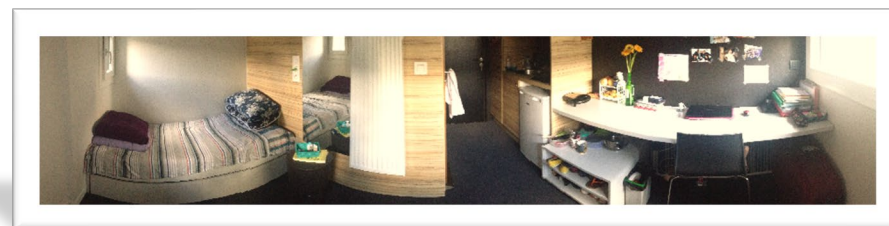


Photo panoramique d'une studette CROUS

### ○ Colocation

Parfois, il est possible de partager un logement avec d'autres étudiants pour un loyer variant généralement de 315 à 380 € par personne (la Direction des Relations Internationales peut vous mettre en contact).



## 1.5 SANTE ET ASSURANCES



### ○ Couverture maladie

En France, tous les étudiants doivent impérativement avoir une couverture maladie.

#### ○ Pour les étudiants européens :

Avant votre départ, vous devez demander votre carte européenne d'assurance maladie qui simplifie généralement le remboursement des soins de santé publics en France :

<http://www.cleiss.fr/particuliers/ceam.html>

#### ○ Pour les étudiants non européens :

La Direction des Relations Internationales vous accompagnera dans la procédure d'affiliation obligatoire à la sécurité sociale étudiante.

### ○ Mutuelle complémentaire

Il est fortement recommandé de souscrire une assurance santé complémentaire (mutuelle). Le coût dépendra du type de contrat choisi.

### ○ Assurance habitation

La majorité des logements nécessitent d'avoir une assurance pour votre logement, pour l'assurer contre d'éventuels sinistres.

Comment obtenir cette assurance?

De nombreuses banques vous offrent un « pack assurances » à l'ouverture de votre compte bancaire. En moyenne, une assurance peut coûter entre 50 et 70 euros par an (le coût dépend du type et de la taille de votre logement).



## 2.1 LE CALENDRIER ACADEMIQUE



### Calendrier universitaire 2023-2024 du 30 Août 2023 au 31 août 2024 Formation initiale sous statut étudiant (FISE)

	Août	Septembre	Octobre	Novembre	Décembre	Janvier	Février	Mars	Avril	Mai	Juin	Juillet / Août
LUNDI	28	4 11 18 25	2 9 16 23	30 6 13 20 27 4 11 18 25	1 8 15 22 29 5 12 19 26 4 11 18 25	1 8 15 22 29 5 12 19 26 2 9 16 23 30 6 13 20 27 3 10 17 24 31 7 14 21 28 6 13 20 27 3 10 17 24 1 8 15 22 29 5 12 19 26 2 9 16 23 30 7 14 21 28 4 11 18 25 2 9 16 23 30 6 13 20 27 3 10 17 24 1 8 15 22 29 5 12 19 26 3 10 17 24 31 7 14 21 28 4 11 18 25 2 9 16 23 30 6 13 20 27 4 11 18 25 1 8 15 22 29 5 12 19 26 3 10 17 24 31 7 14 21 28 5	du 8 juillet au 31 août					
MARDI	29	5 12 19 26	3 10 17 24	31 7 14 21 28 5 12 19 26 2 9 16 23 30 6 13 20 27 3 10 17 24 31 7 14 21 28 6 13 20 27 3 10 17 24 1 8 15 22 29 5 12 19 26 3 10 17 24 31 7 14 21 28 4 11 18 25 2 9 16 23 30 6 13 20 27 4 11 18 25 1 8 15 22 29 5 12 19 26 3 10 17 24 31 7 14 21 28 5								
MERCREDI	30	6 13 20 27	4 11 18 25	1 8 15 22 29 5 12 19 26 2 9 16 23 30 6 13 20 27 3 10 17 24 31 7 14 21 28 4 11 18 25 1 8 15 22 29 5 12 19 26 2 9 16 23 30 6 13 20 27 3 10 17 24 31 7 14 21 28 5								
JEUDI	31	7 14 21 28	5 12 19 26	2 9 16 23 30 6 13 20 27 3 10 17 24 1 8 15 22 29 5 12 19 26 2 9 16 23 30 6 13 20 27 3 10 17 24 31 7 14 21 28 4 11 18 25 2 9 16 23 30 6 13 20 27 4 11 18 25 1 8 15 22 29 5 12 19 26 3 10 17 24 31 7 14 21 28 5								
VENREDI	1	8 15 22 29	6 13 20 27	3 10 17 24 1 8 15 22 29 5 12 19 26 2 9 16 23 30 6 13 20 27 3 10 17 24 31 7 14 21 28 4 11 18 25 2 9 16 23 30 6 13 20 27 4 11 18 25 1 8 15 22 29 5 12 19 26 3 10 17 24 31 7 14 21 28 5								
SAMEDI	2	9 16 23 30	7 14 21 28	4 11 18 25 2 9 16 23 30 6 13 20 27 3 10 17 24 1 8 15 22 29 5 12 19 26 2 9 16 23 30 6 13 20 27 4 11 18 25 1 8 15 22 29 5 12 19 26 3 10 17 24 31 7 14 21 28 5								
N° semaine	35	36 37 38 39 40	41 42 43 44	45 46 47 48 49 50 51 52	1 2 3 4 5 6 7 8 9 10 11 12 13 14 15 16 17 18 19 20 21 22 23 24 25 26 27	28 à 35						

S1 S2x S4x S5 SSAST M11 M12x M21																	
1	2	3	4	5	6	7	8	9	10	11	12	13	14	15	DS	R	J

S1x S2 S4 S5x M11x M12 M21x																		
1	2	3	4	5	6	7	8	9	10	11	12	13	14	15	16	DS	R	J

S3																															
1	2	3	4	5	6	7	8	9	10	11	12	13	14	15	16	17	18	19	20	21	22	23	24	25	26	27	28	29	30	31	J

S3x																															
1	2	3	4	5	6	7	8	9	10	11	12	13	14	15	16	17	18	19	20	21	22	23	24	25	26	27	28	29	30	31	J

Parcours BUT3 / ENIT																															
1	2	3	4	5	6	7	8	9	10	11	12	13	14	15	16	17	18	19	20	21	22	23	24	25	26	27	28	29	30	31	J

Stage S6x du 04/09/2023 au 19/01/2024																															
1	2	3	4	5	6	7	8	9	10	11	12	13	14	15	16	17	18	19	20	21	22	23	24	25	26	27	28	29	30	31	J

Stage S6 du 05/02/2024 au 21/06/2024																															
1	2	3	4	5	6	7	8	9	10	11	12	13	14	15	16	17	18	19	20	21	22	23	24	25	26	27	28	29	30	31	J

PFE S10x du 04/09/2023 au 26/01/2024																															
1	2	3	4	5	6	7	8	9	10	11	12	13	14	15	16	17	18	19	20	21	22	23	24	25	26	27	28	29	30	31	J

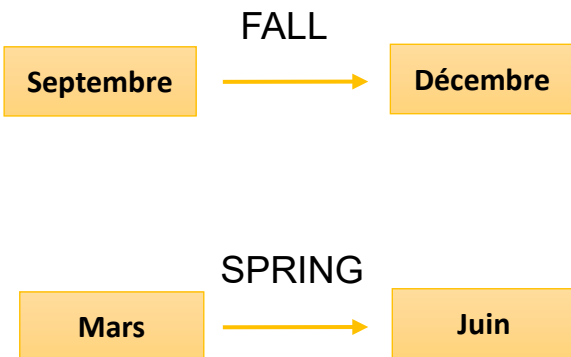
PFE S10 du 05/02/2023 au 28/06/2024																															
1	2	3	4	5	6	7	8	9	10	11	12	13	14	15	16	17	18	19	20	21	22	23	24	25	26	27	28	29	30	31	J

Pré-rentrée S1 / SSAST	Stage / PFE / Formation en entreprise	DS Devoirs surveillés
Rentrée universitaire (début des cours)	Vacances scolaires et jours fériés	R Rattrapages des DS
Inter semestre	Stage intensif d'anglais / formations complémentaires / activités transverses	S Soutenances de stages
Parcours BUT3 GMP / ENIT : semaine complète - le jeudi après midi les autres semaines		J Jurs de semestres

### Calendrier European Project Semester

Le semestre EPS « European Project Semester » se déroule sur 15 semaines. Il y a 2 sessions par an: FALL et SPRING semester.







## 2.2 LA BIBLIOTHÈQUE

### ○ Documentation

Vous pouvez consulter et emprunter à la bibliothèque un grand nombre de documents très variés: livres papier et audio, périodiques, CD, DVD doublés et sous-titrés français-anglais, ainsi qu'un fonds important de documentation électronique, qui couvrent les domaines suivants :

- Documents scientifiques et techniques dans les domaines d'enseignement et de recherche de l'ENIT,
- Fonds culturel (documentaires, romans, bandes dessinées, etc.)
- Fonds de langues pour apprendre le français, l'anglais, l'allemand, l'espagnol, l'italien et le portugais, etc.

De nombreux documents sont également disponibles en anglais.

### ○ Collection Français Langue Etrangère (FLE)

Les étudiants en échange auront accès à une collection FLE pour les aider à parfaire leur apprentissage du français et venir en complément des cours de FLE qu'ils suivront à l'ENIT.

### ○ Formation à l'utilisation de la bibliothèque

A chaque début de semestre, le personnel de la bibliothèque propose aux nouveaux étudiants de l'ENIT une formation à l'utilisation de la bibliothèque et à la recherche documentaire.

### ○ Outils en libre-service

- 2 postes de consultation du catalogue Archipel
- 8 ordinateurs pour les étudiants
- Prêt de casques audio
- Accès Wi-fi



## 2.3 ACTIVITES SPORTIVES

### ○ L' Association Sportive (A.S.)

L'A.S. accueille les étudiants désireux de pratiquer une ou plusieurs activités sportives tout au long de l'année scolaire.

La cotisation est de **30€** pour l'année et permet de financer les activités sportives organisées par le bureau des sports:

- En cours: VTT / Randonnées / Escalade / Snowboard / Rafting / Cours classiques.
- En dehors des cours: Golf / Natation / Tennis / Badminton / Musculation / Equitation / Basketball / Hand / Volleyball / Football / Rugby / Danse et Fitness / Sport de combat / Karting (avec participation financière de l'étudiant) / Stage de ski (à la charge des étudiants)

### ○ Le gymnase Pierre de COUBERTIN

Vous avez aussi la possibilité d'accéder aux installations du gymnase de manière illimitée, du lundi au jeudi entre 19h et 22h, dans le cadre des activités organisées par l'A.S.





## 2.4 LE CLUB INTERNATIONAL

### ○ Le Club International

Le Club International est composé d'étudiants de l'ENIT, présents pour aider les étudiants en échange à mieux s'intégrer à l'Ecole. Ils proposent des soirées internationales, des sorties culturelles dans la région, et les aident par exemple à louer un vélo à Tarbes.



### ○ Le « Starter Pack »

Le Starter Pack est un ensemble d'affaires (vaisselle, couvertures,..) que le Club International vous prête pour vous aider à mieux vous installer. Il est valable tout au long de votre séjour à Tarbes. Une caution vous sera demandée en échange des affaires empruntées et vous sera entièrement restituée si le starter pack est ramené nettoyé, au local, au moment de votre départ.

### ○ Les « Buddies »

Le Buddy programme est un parrainage des étudiants étrangers en échange par les étudiants de l'ENIT.

Ce programme propose aux étudiants étrangers d'être en contact avec un étudiant de l'ENIT dès leur arrivée en France. Le but est de créer un lien entre les étudiants afin que les nouveaux arrivants puissent se sentir à l'aise avec la culture française.





## 2.5 SE RESTAURER

### ○ Le restaurant universitaire (Resto' U ou RU)

Le Resto'U, aussi appelé le RU, est le lieu de restauration étudiant situé sur le campus tarbais. Vous pouvez bénéficier d'un repas complet (entrée, plat chaud, dessert) à un prix modéré: 3,30€.

### ○ La cafétéria

Vous avez aussi la possibilité d'aller à la cafétéria, située au rez-de-chaussée du restaurant universitaire. Vous y trouverez salades composées, paninis, sandwiches, pizzas, yaourts, fruits, muffins, boissons, etc.







## 2.6 GALA DE L'ENIT

Les étudiants en 5<sup>ème</sup> et dernière année de cursus sont chargés de l'organisation millimétrée du Gala annuel de l'ENIT qui a lieu le 1er samedi de Décembre.

Il est le fruit de l'investissement collectif de toute une promotion qui coordonne logistique, gestion de projet, sécurité, technique... pour une unique soirée de fête sur un thème donné.

La ville de Tarbes est fière de son Ecole Nationale d'Ingénieurs qui fait partie intégrante de la Cité et participe à de nombreuses animations : elle se réjouit ce soir-là d'accueillir cet évènement traditionnel au sein du Parc des Expositions de Tarbes.

En bref, le Gala c'est :

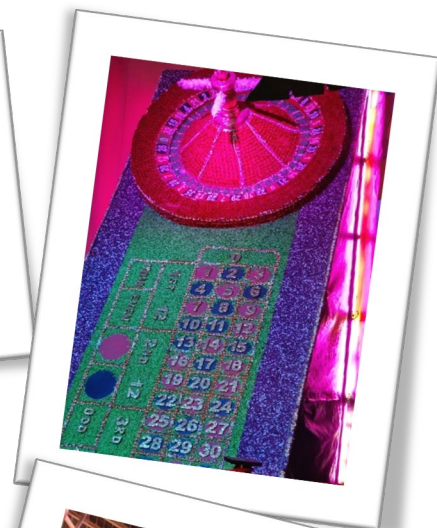
1 an de préparation

200 000 € de Budget

3500 personnes

3000 m2 de moquette

*N'oubliez pas de  
réserver votre place  
sur  
<https://gala.enit.fr>*





# 3 TARBES

# LA VILLE DE



© Service Communication Mairie de Tarbes

## 3.1 SE DEPLACER A TARBES

### ○ Vélo

Tarbes est une ville facilement praticable en vélo, grâce à ses 15km de pistes cyclables aménagées par la ville.

- **Mob65** est une association qui vous propose des vélos à 5€/mois sur présentation de votre carte étudiant du 01/09 au 30/06.

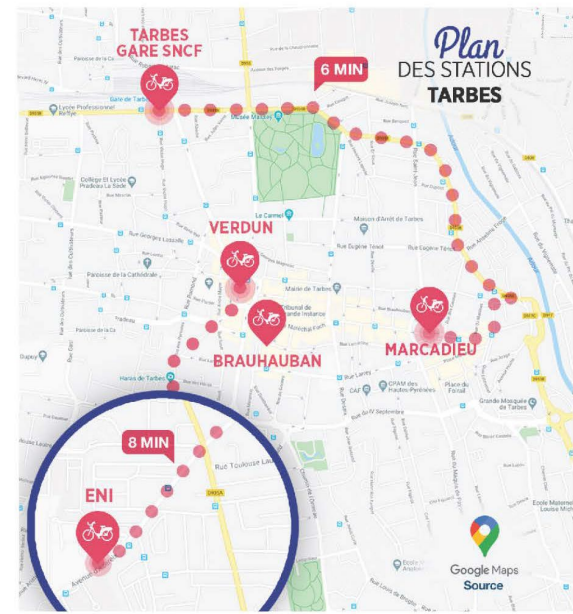
Documents nécessaires:

- Pièce d'identité
- Carte étudiant
- 1 chèque caution: 100€



© Communauté d'Agglomération du Grand Tarbes

### PLAN DES STATIONS VLS



Co-funded by the European Union



# 3 TARBES

## LA VILLE DE



© Service Communication Mairie de Tarbes

### 3.1 SE DEPLACER A TARBES

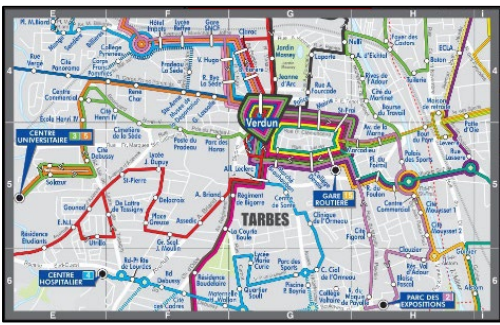
#### ○ Réseau bus

Le centre-ville de Tarbes est bien relié à l'ENIT, par plusieurs lignes de bus du réseau TLP Mobilités.

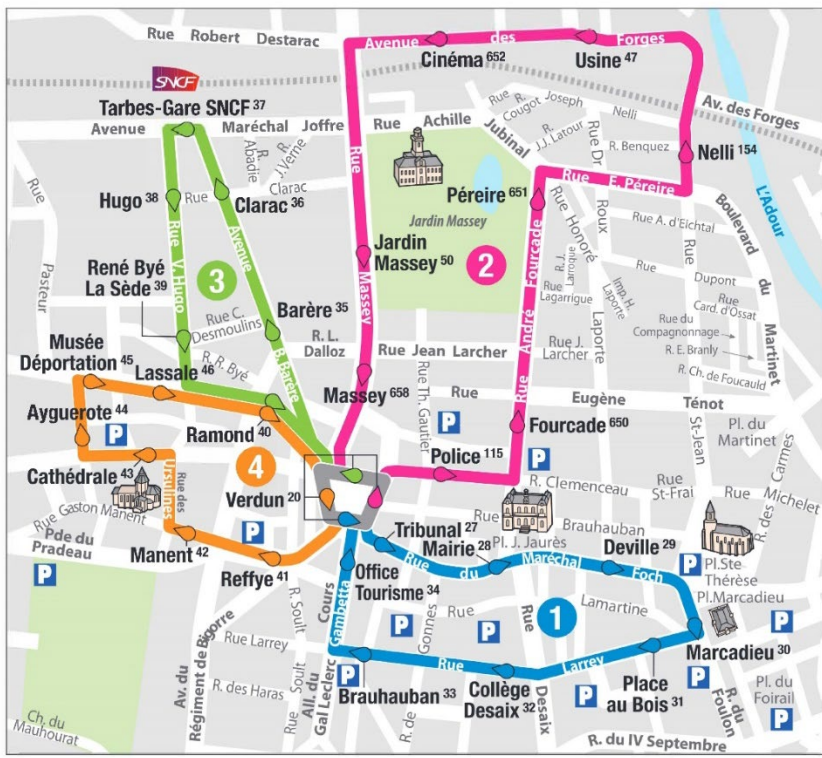
#### ➤ Tarifs:

- Ticket unité: 1€
- Carte 10 voyages: 9€
- Abonnement -25ans: 10€/mois

Le réseau de transports en commun (bus), des vélos et voitures électriques en libre-service de Tarbes sont gérés par TLP Mobilités Plus d'informations sur le site <https://www.tlp-mobilites.com/>



#### NAVETTES CŒUR DE VILLE



Chaque navette circule en continu sur les 4 boucles dans l'ordre 1,2,3,4.  
L'arrêt Verdun (en bleu) situé au niveau de l'agence immobilière Stéphane Plaza à destination de Marcadiou, l'arrêt Verdun (en rouge) situé devant la pizzeria Dominos à destination du Cinéma, l'arrêt Verdun (en vert) situé devant le bar « Marilyn » à destination de la gare SNCF et l'arrêt Verdun (en orange) situé devant la banque le Crédit Agricole à destination de Ayguerote.





### 3.2 SITES D'INTERET A TARBES

JARDIN MASSEY



MAIRIE DE TARBES



SORTIE BOWLING AVEC LES ÉTUDIANTS



ZONE ARSENAL

(BARS, CINÉMA, BOWLING, LASER  
QUEST, RESTAURANTS)



PLACE DE VERDUN



MUSÉE DES HUSSARDS





# 3 LA VILLE DE TARBES



© Service Communication Mairie de Tarbes

## 3.3 AUTOUR DE TARBES

CIRQUE DE GAVARNIE



© Pierre Meyer



© Lourdes

LOURDES

PIC DU MIDI DE BIGORRE



CAUTERETS  
PONT D'ESPAGNE





# PLAN ENIT





# Contacts utiles

Directeur de l'ENIT	Prof. Jean-Yves FOURQUET	<a href="mailto:directeur@enit.fr">directeur@enit.fr</a>
Directrice des Relations Internationales (DRI)	Fabien DUCO	<a href="mailto:dridir@enit.fr">dridir@enit.fr</a>
Directeur de la Formation et de la Vie Etudiante (DFVE)	Baptiste TRAJIN	<a href="mailto:dfve-directeur@enit.fr">dfve-directeur@enit.fr</a>
Coordinateur Académique International	Karl DELBE	<a href="mailto:iac@enit.fr">iac@enit.fr</a>
Responsable du semestre M1.1	Emmanuel DE LUYCKER	<a href="mailto:respm11@enit.fr">respm11@enit.fr</a>
Responsable du semestre M1.2	Baptiste TRAJIN	<a href="mailto:respm12@enit.fr">respm12@enit.fr</a>
Responsable du semestre M2.1	Maher BAILI	<a href="mailto:respm21@enit.fr">respm21@enit.fr</a>
Assistante Relations Internationales	Karen SAUTET	<a href="mailto:incoming@enit.fr">incoming@enit.fr</a>
Professeur de sport	Michel Perez	<a href="mailto:michel.perez@enit.fr">michel.perez@enit.fr</a>

## Numéros d'urgence

- Pompiers : 18
- Police : 17
- SAMU (Service d'Aide Médicale Urgente) : 15
- N° d'appel d'urgence Européen : 112
- **Santé mentale des étudiants** : L'accès à un accompagnement psychologique pour tous. Pour bénéficier de ce dispositif, contactez un médecin - (8 consultations remboursées) <https://monpsy.sante.gouv.fr/>
- **NIGHTLINE** (en français et en anglais)  
**Service d'écoute** par téléphone ou de tchat nocturne gratuit pour la communauté étudiante et par des étudiants bénévoles entre 21h et 2h du matin (fermé l'été). [05 82 95 10 11](https://www.nightline.fr/toulouse)  
<https://www.nightline.fr/toulouse>

# CONTACTS



Pour plus d'informations, n'hésitez pas à prendre contact avec :



**Ecole Nationale d'Ingénieurs de Tarbes**  
**Direction des Relations Internationales**  
**Incoming students**  
**47 avenue d'Azereix**  
**BP 1629**  
**F- 65016 TARBES Cedex**  
**FRANCE**



**Karen SAUTET**  
[incoming@enit.fr](mailto:incoming@enit.fr)

**Léonor CARRILLO**  
[welcomedesk@enit.fr](mailto:welcomedesk@enit.fr)

**Direction des Relations**  
**Internationales**  
[dri-direction@enit.fr](mailto:dri-direction@enit.fr)



**+33 (0)5 62 44 27 50**