

Déclaration de stratégie Erasmus+ 2021-2027

Depuis le 1^{er} janvier 2024, l'ENIT et l'IUT de Tarbes se sont unis pour créer l'Université de Technologie Tarbes Occitanie Pyrénées (UTTOP), la 4^{ème} Université de Technologie de France.

Le projet de **création de l'Université de Technologie Tarbes Occitanie Pyrénées** est issu d'un constat commun entre l'ENIT et l'IUT :

- Une évidence géographique : les deux établissements partagent le même campus et mutualisent équipements et ressources ;
- Une évidence thématique et sur les valeurs : un spectre partagé de formations professionnalisantes et technologiques, la maturité des acteurs et leur volonté commune de servir leur territoire et de promouvoir la culture scientifique et technologique ;
- Une évidence aussi par leur approche partagée autour de la relation avec le secteur industriel et économique en formation comme en recherche ;
- Une évidence d'un projet qui s'inscrit à la fois dans la logique de regroupements d'établissements en cours dans l'ESRI français et dans la nécessaire internationalisation des formations et des campus.

Ce projet a été porté et soutenu par tous les acteurs institutionnels : la Ville de Tarbes, l'Agglomération Tarbes-Lourdes-Pyrénées, le Département des Hautes-Pyrénées, la Région Occitanie, l'Etat, l'Université Toulouse III – Paul Sabatier, l'ENIT et l'IUT de Tarbes.

Le décret N°2023-1094 du 24 novembre 2023 entérine la création d'une **Université de Technologie** à Tarbes, qui regroupe l'ENIT (Ecole Nationale d'Ingénieurs de Tarbes) et l'IUT de Tarbes.

L'UTTOP vise à fédérer les acteurs de l'enseignement, de la recherche, et de l'innovation en s'appuyant sur la création d'un établissement technologique de type Établissement public à caractère scientifique, culturel et professionnel (EPSCP) regroupant l'IUT de Tarbes et l'ENIT.

Cette évolution institutionnelle repose sur un **projet scientifique et pédagogique ambitieux, qui a fait l'objet d'un dossier de candidature déposé dans le cadre de la 3^{ème} vague de l'appel à projets « ExcellenceS »** du Programme France 2030. Le projet « NUTTeO » (pour une Nouvelle Université de Technologie à Tarbes en Occitanie), résolument ancré sur l'industrie de demain, avec ses axes sur la transition environnementale, la résilience et l'usine du futur, a été retenu et a obtenu un financement national de 7,5 millions d'euros sur 10 ans. En outre, pour conforter encore cette dynamique importante pour le territoire, la Région Occitanie, pour sa part, s'est engagée à apporter jusqu'à 1€ Région pour 1€ accordé par l'Etat.

La création de l'Université de Technologie a pour objectif d'accroître l'offre de formation, l'activité de recherche et d'innovation en lien avec le territoire et ses entreprises et d'accueillir de nouveaux publics et partenaires renforçant ainsi l'attractivité de l'enseignement supérieur tarbais. L'IUT et l'ENIT accueillent aujourd'hui près de 3000 étudiants. A 10 ans, **la nouvelle université a pour ambition d'accueillir 1000 étudiants supplémentaires en formation initiale Licence et Master, dont 400 étudiants internationaux**, d'accroître le nombre d'ingénieurs diplômés chaque année (+600 sur la période du projet) et de porter le nombre de ses doctorants à 120 (contre 75 aujourd'hui).

L'ENIT a fortement développé sa politique internationale à partir des années 2015-2016 avec le support de la Direction des Relations Internationales qui a mis en œuvre la mobilité internationale obligatoire pour les élèves ingénieurs de l'ENIT et le soutien à la mobilité internationale pour les enseignants-chercheurs. Par ailleurs, la totalité de la promotion d'élèves-ingénieurs (FISE/FISA) concernée a bénéficié d'une expérience d'études et/ou de stages à l'international.

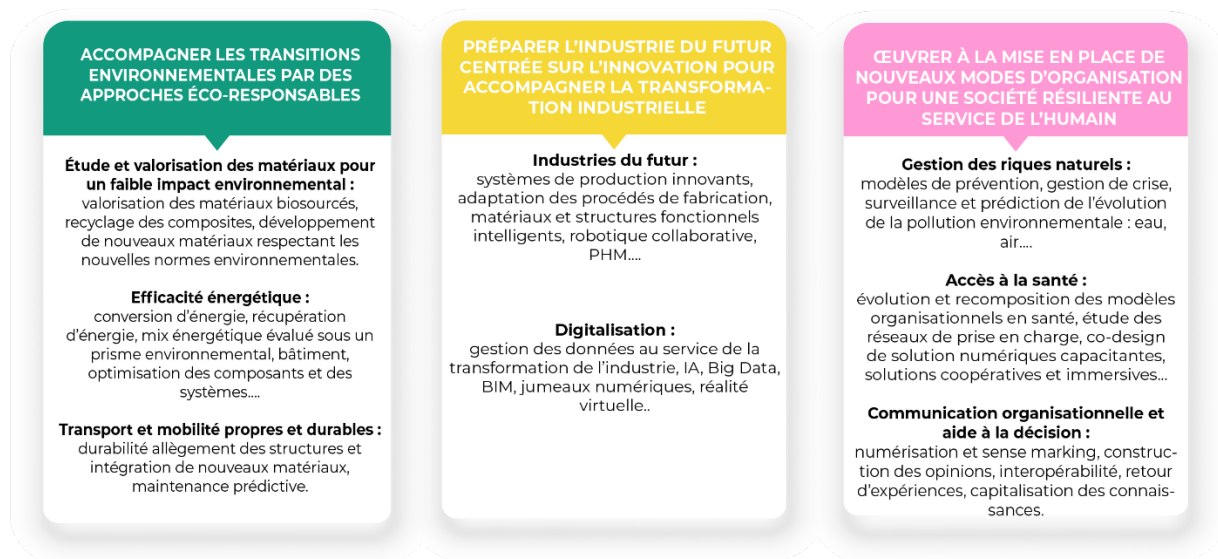
L'IUT de Tarbes, rattaché à l'Université Paul Sabatier – Toulouse III jusqu'en décembre 2023, n'avait pas de politique internationale à proprement parler. La mobilité internationale était non obligatoire pour les étudiants en Bachelor et se résumait à environ 40 mobilités d'étudiants par an (études/stages). En termes d'organisation, les activités internationales (IN/OUT) étaient pilotées par un(e) enseignant(e) chargé(e) de mission Relations Internationales dans chaque département de l'IUT ; aucun personnel administratif n'était spécifiquement dédié aux Relations Internationales.

Depuis le 1^{er} janvier 2024, la Direction des Relations Internationales de l'ENIT a donc changé de périmètre : elle est devenue la Direction des Relations Internationales de l'UTTOP et déploie désormais une politique internationale dans les deux composantes IUT et ENIT au sein de l'UTTOP, forte de son expérience accumulée depuis 2007 à l'ENIT. Pour répondre à une évolution logique des mobilités de tous les publics, l'équipe des Relations Internationales s'est renforcée avec le recrutement de deux gestionnaires des mobilités d'études et de stages en Europe.

Notre politique Erasmus à l'échelle de l'UTTOP s'inscrit dans la continuité de cette dynamique globale d'internationalisation de l'ENIT déjà mise en place sur la période 2021-2023.

L'UTTOP revendique une architecture Formation/Recherche/Innovation intégrée, riche de l'écosystème développé par l'ENIT et l'IUT avec pour ambition de développer l'offre de formation à tous les niveaux (licence, master, doctorat et titre d'ingénieur) au service du territoire mais aussi dans une logique de rayonnement national et international, en complémentarité avec les politiques menées par l'Université de Toulouse.

L'UTTOP s'appuie sur **une stratégie de recherche construite autour de trois enjeux sociétaux :**



Du point de vue de ses activités de recherche et d'innovation, l'UTTOP continue à développer ses projets collaboratifs à l'international et souhaite s'appuyer sur des collaborations qui associent les volets de mobilités d'étudiants et de personnels au sein d'Erasmus+ pour construire avec ces mêmes partenaires des collaborations en recherche et innovation.

Du point de vue des méthodes et outils, la participation au programme Erasmus+ nous permet de faire évoluer l'institution dans un cadre européen en matière de démarche qualité, de communication et de déploiement des systèmes d'information en conformité avec les exigences CTI/EURACE.

A travers la charte Erasmus+ et le projet « NUTTeO », **l'UTTOP confirme son engagement dans l'ouverture à l'international et dans l'organisation de l'établissement pour rendre cette internationalisation pérenne et conforme au principe de l'ECHE**. L'établissement dispose également d'une **labellisation « Bienvenue en France »** (2020-2024) qui est en cours de renouvellement.

Aujourd'hui, l'internationalisation de l'UTTOP est un projet transversal d'établissement qui mobilise les différents services et directions. La diffusion et l'exploitation des résultats de notre projet déployés au sein de notre établissement permettront :

1) **d'assurer la pérennité de l'internationalisation de l'UTTOP** par des actions que nous souhaitons poursuivre ou mettre en place, en particulier :

- *Poursuivre et renouveler les projets de coopération à l'échelle de l'UTTOP avec nos partenaires (académiques et laboratoires de recherche) et dynamiser la coopération internationale de notre établissement en signant de nouveaux accords de coopération.*
- *Accentuer les possibilités de mobilité du personnel de l'établissement, dans un but de développer conjointement des cursus de qualité, des projets de recherche, des modes pédagogiques nouveaux et des pratiques innovantes.*
- *Proposer une offre de cours pour l'internationalisation « at home » afin de faciliter l'accès à l'international dans un souci d'équité quelles que soient les difficultés de chacun.*
- *Profiter du partenariat industriel de notre établissement, pour faire le lien entre l'enseignement supérieur, la recherche et les entreprises, pour favoriser l'excellence et le développement régional et augmenter l'offre de stages à l'international pour les étudiants de l'IUT et de l'ENIT et pour ceux qui sont accueillis en échange (dont les doubles diplômés). A cet effet, l'UTTOP devra s'appuyer sur le tissu industriel régional pour proposer des stages à nos étudiants entrants (et améliorer l'offre proposée au sein de notre établissement) et pour favoriser la mobilité des enseignants venant des universités partenaires (Co-encadrement de projets sur les thématiques industrielles).*

2) de **démontrer la valeur ajoutée d'Erasmus+ dans la modernisation et l'internationalisation** de notre établissement notamment en matière de dématérialisation des procédures et d'urbanisation de notre système d'information, de démarche qualité ou encore de développement durable. Concernant le Numérique, cette démarche s'inscrit dans la continuité de la dématérialisation des procédures de Gestion et le suivi numérique de la mobilité mise en place dans le cadre du Schéma Directeur du Numérique de l'UTTOP.

Tout comme le déploiement de la Carte Etudiante Européenne, nous avons d'ores et déjà amélioré :

- La qualité de notre travail en permettant à nos partenaires Erasmus+ d'effectuer en ligne les démarches administratives liées à leur mobilité (contrat pédagogique, avec le Online Learning Agreement+, bulletin de notes, etc.) ;
- La qualité de l'accueil de nos étudiants entrants, grâce à la mise en place d'un Welcome Desk UTTOP avec un pilote et des antennes dans chaque Direction en fonction des publics accueillis (primo-entrants, doctorants, stagiaires, etc.) dont les missions sont l'accompagnement dans les démarches administratives, la proposition de logements, la mise en relation avec le Club International étudiant, etc. ;
- La communication avec les étudiants et nos partenaires en proposant des informations actualisées sur les services mis à disposition de nos étudiants entrants (logement, restauration, bibliothèque, etc.) au sein de notre Campus ;
- La diversification des sources de financement pour les projets de mobilités des étudiants et des personnels.

Pour enrichir ses pratiques, l'UTTOP s'appuie notamment sur tous les outils et structures mis à disposition par le programme Erasmus+ tels que, par exemple, la plateforme « Erasmus+ Project Results ».

D'un point de vue politique, l'adhésion à l'ECHE permet à l'UTTOP d'inscrire sa trajectoire dans la Construction de l'espace européen de l'éducation, de poursuivre son intégration dans une communauté d'établissements qui partagent les mêmes outils, les bonnes pratiques et se rencontrent pour porter des projets communs.

Les activités cibles du programme ERASMUS+ 2021-2027

Au titre des années 2021-2027, l'UTTOP s'engage dans le cadre des deux actions clés 1 et 2.

ACTION CLE 1

PERENNISER et MODERNISER la MOBILITE ETUDIANTE SORTANTE

La mobilité des étudiants à des fins d'apprentissage (action clé 1 Erasmus KA 103 et 107) est un des axes forts de la stratégie de développement institutionnel déployée par la Direction. L'UTTOP y associe un soutien financier et en ressources humaines très significatif. Une progression est constatée concernant les stages à l'international, l'information et l'accompagnement dédié. Mais quelles que soient ces mobilités, elles imposent non seulement de maintenir et d'approfondir les liens avec nos partenaires institutionnels à l'étranger pouvant accueillir des stagiaires en laboratoire par exemple, mais aussi de structurer les partenariats en entreprise à l'étranger ou en France lorsqu'elles ont des sites internationaux.

Ce travail de structuration se poursuit et mobilise les différentes directions de l'UTTOP : Direction des Partenariats et de l'Innovation, Direction de l'ENIT, Direction de l'IUT et Direction des Relations Internationales (D.R.I). Il s'agit aujourd'hui d'améliorer les processus et le partage d'information avec nos partenaires académiques et industriels.

Le développement de la Mobilité à l'UTTOP a toujours été assortie d'une exigence de qualité, de la mobilité elle-même et du service rendu par l'institution. Les actions déjà initiées dans ce sens seront poursuivies : préparation linguistique pré-mobilité, certifications linguistiques externalisées en LV1 et LV2 (ENIT), réunions d'informations tout au long du parcours à l'Ecole, prise en compte des parcours spécifiques dans le cadre de l'égalité des chances (sportifs de bon niveau par exemple), des cas difficiles (soutien de famille, difficultés financières). Les efforts réalisés à tous les niveaux et notamment sur la signature des documents Erasmus dans les délais impartis, la reconnaissance des crédits acquis et les mises en paiement de financement sont significatifs et témoignent d'un réel engagement de tous, services et directions concernés, dans l'établissement qui perdurera.

L'impératif du 100% de mobilité sortante à l'ENIT, le développement de la mobilité sortante à l'IUT, l'évolution des outils et pratiques numériques nous amènent faire évoluer nos processus et nos outils dans les deux composantes de l'Université. L'UTTOP a inscrit dans son Schéma Directeur du Numérique la modernisation des processus liés à la mobilité étudiante sortante et au type d'offre de mobilité. Ainsi, le processus de sélection et les outils informatiques liés au suivi de la mobilité internationale des étudiants font l'objet de réflexions permanentes lors des réunions entre la D.R.I, la D.P.I., l'E.N.I.T., l'I.U.T. et le C.S.N. (Centre des Services Numériques). Il va de soi que cela se poursuivra dans les prochains mois compte tenu des nombreux chantiers liés à la dématérialisation des processus dans les établissements d'enseignement supérieur.

L'INTERNATIONALISATION « AT HOME »

L'évolution de notre offre de mobilité pour nos étudiants s'étend désormais à l'internationalisation « at home ». Elle permet à celles et ceux qui appréhendaient la mobilité internationale en raison de trop grandes difficultés personnelles de s'approprier, à leur tour, ouverture d'esprit et acquisition de nouvelles compétences. Elle s'adressera à des publics variés :

- Etudiants en Formation Continue au sein de l'établissement (parcours d'enseignement personnalisé) ;
- Etudiants sous statut particulier : auto-entrepreneur, sportifs de haut niveau, artistes, charges familiales importantes, étudiants handicapés. Une responsable « Egalité - Diversité » veille à un accès équitable et respectueux de leurs besoins.

De même, les mobilités mixtes ou virtuelles sont en construction pour offrir plus de flexibilité aux étudiants dans leur projet personnel, remédier aux situations de crise sanitaire empêchant tout déplacement et plus généralement, moderniser les pédagogies d'enseignement.

MOBILITE ETUDIANTE ENTRANTE : EPS à l'ENIT et FORMATION en LANGUE ANGLAISE

Si la mobilité sortante étudiante est essentielle, l'accueil d'étudiants en mobilité entrante est tout autant primordial tant pour des raisons d'équilibre des échanges, que pour faire connaître notre établissement et l'ouvrir, en son sein, à de nouvelles pratiques et à la prise en compte de réalités multiculturelles bien différentes et parfois exigeantes.

Aujourd'hui, la majorité des étudiants européens accueillis le sont sur notre programme E.P.S. (European Project Semester), autour du concept de « semestre de projet ».

L'E.P.S., décrit en annexe, est stratégique pour l'E.N.I.T. puisqu'il s'agit du seul établissement de l'enseignement supérieur français à appartenir à ce réseau composé de 20 partenaires. Depuis 15 ans, l'E.N.I.T. accueille en moyenne 30/35 étudiants E.P.S. chaque année, ce qui traduit une bonne dynamique. Cette attractivité s'explique notamment par le nombre important de projets d'origine industrielle proposés chaque année aux étudiants E.P.S. : en effet, l'E.N.I.T. est connue en France pour son lien très fort avec l'industrie et dispose à ce titre d'un réseau de plus de 7000 ingénieurs en activité. Les thématiques fortes des projets sont l'impression 3D, la robotique, la réalité virtuelle, le recyclage des plastiques collectés dans les océans, les énergies renouvelables ou encore l'environnement.

Depuis 2021, l'E.N.I.T. propose une offre complémentaire de cours en langue anglaise, dans le cycle ingénieur, avec notre partenaire Université de Pau et des Pays de l'Adour (UPPA) dans le cadre d'un Master « Industry 4.0 » dont les enseignements sont assurés en présentiel et en distanciel entre les deux campus à Tarbes et à Pau.

De plus, l'IUT de Tarbes travaille actuellement sur une offre de cours en langue anglaise dans la formation Bachelor B.U.T Techniques de Commercialisation (T.C.), et plus précisément le parcours « Business International ». Ce dispositif est encore en construction et devrait être opérationnel dès l'année prochaine.

Les offres de formation développées ci-dessus constituent une base solide pour la mobilité entrante mais cela doit être complété par le développement d'une offre de cours en langue anglaise à niveau Master au regard de l'ambition de l'UTTOP en matière d'attractivité internationale.

MOBILITE et INTERNATIONALISATION des PERSONNELS

L'action clé 1 Erasmus KA 103 et 107 comprend également un volet mobilité de personnels qui ne résulte pas d'une obligation statutaire, mais qui s'inscrit dans une démarche volontaire des personnels et fait traditionnellement l'objet d'une reconnaissance limitée dans le parcours individuel de l'individu.

L'UTTOP souhaite s'internationaliser et s'inscrit dans l'ECHE. Cela passe par une expérience à l'international de tous les personnels administratifs et d'enseignement et de recherche, et la connaissance ou la pratique d'une langue étrangère, l'anglais en général.

Concernant la pratique des langues étrangères, les personnels administratifs, sauf ceux de la D.R.I., sont rarement bilingues. L'UTTOP a proposé régulièrement des formations linguistiques : anglais et espagnol par exemple. Le nouveau plan de développement des compétences de l'Université comprend un axe dédié à l'internationalisation. Les formations ou semaines en immersion réalisées à l'étranger entrent dans le plan de formation et sont co-financées par l'établissement.

Concernant la décision de l'Université de proposer une offre de cours en anglais, l'UTTOP a décidé de recruter des enseignants et enseignants-chercheurs en capacité d'assurer des cours en langue anglaise et de mettre en place un soutien aux enseignants.

En effet, le projet « *Push English* » (financé par Campus France, l'ENIT et utilisant un financement européen de type soutien organisationnel Erasmus+ KA103) a vu le jour au sein de notre établissement. Ce projet s'inscrivait dans le plan de formation des enseignants. Lors d'une première phase via un sondage auprès de tous les enseignants, une cartographie des enseignements dispensés en anglais, ayant des supports en anglais ou susceptibles d'être proposés en anglais a été établie.

La deuxième phase, et en fonction des besoins exprimés par le corps enseignant et en concertation avec la Direction de la Formation, s'orientera vers l'accompagnement à mettre en place pour que certains enseignants puissent dispenser leurs cours en langue anglaise (coaching, structuration des cours, cours d'anglais etc.). Ce projet s'adresse aussi aux autres personnels de l'UTTOP qui ont vocation à se former en anglais pour pouvoir réaliser leur mission en anglais au contact des publics internationaux : l'UTTOP inscrit systématiquement la compétence linguistique en anglais dans toutes ses fiches de recrutement.

Concernant la mobilité des personnels, la mobilité internationale des enseignants chercheurs était traditionnellement faible, hormis la participation à des congrès internationaux liés aux activités de recherche, en raison notamment du profil des Ecoles Nationales d'Ingénieurs en lien étroit avec le tissu industriel national. Cette situation entraînait également une notoriété internationale réduite de son laboratoire : le Laboratoire Génie de Production. Depuis 2016, l'ENIT a développé son propre dispositif de Soutien à la Mobilité Internationale afin d'internationaliser plus fortement sa recherche. Le financement de ces mobilités est désormais soutenu par la dotation de l'établissement (S.M.I. Soutien à la Mobilité Internationale) sur dépôt de candidature et examen. Des financements européens peuvent parfois être utilisés par les enseignants lors de mobilités moins liées à leurs travaux de recherche mais plus orientées sur l'enseignement ou la formation (« teaching/training weeks »). On constate aujourd'hui une forte augmentation des échanges et une amélioration dans la mobilité des enseignants-chercheurs de l'UTTOP accueillis dans des laboratoires étrangers vers l'Europe (Allemagne, Angleterre, Roumanie, Grèce, Italie, Norvège), le bassin méditerranéen (Maroc, Tunisie), l'Amérique (Etats-Unis, Canada, Chili, Colombie) et l'Australie. En parallèle, au sein de notre laboratoire de recherche, une réelle dynamique de coopération transfrontalière s'est installée avec notamment des financements collaboratifs INTERREG avec l'Espagne et davantage de cotutelles avec l'Afrique (Kenya, Tunisie, Mali, Cameroun) et l'Amérique (Brésil, Costa-Rica).

Les enseignants-chercheurs se sont également investis dans de nouveaux projets, parfois avec succès notamment en 2019 et 2020 à l'image du projet de MIC obtenu en 2019 avec le Maroc et la Russie et du projet ADESFA accordé en avril 2020 avec le Nigéria. D'autres projets ont été déposés dont un projet de Mobilité Internationale de Crédits (MIC) avec le Kenya, élargissant ainsi le périmètre des projets internationaux existants.

Notre objectif consiste maintenant à favoriser la mobilité des enseignants-chercheurs à des fins de formation et de recherche et, par là même, à développer leur compétence multiculturelle ainsi que leur capacité à faire passer un message en anglais, à l'UTTOP ou chez un partenaire.

Pour les personnels non-enseignants, une mobilité de formation à l'étranger, de type formation linguistique ou « job shadowing », sera proposée dans le cadre du plan de développement des compétences et permettra ainsi à l'individu de prétendre à évoluer dans la structure ou à bénéficier d'un avis plus favorable à une promotion.

A ce titre, le projet Erasmus+ « REALISE : réaliser le potentiel de la mobilité internationale du personnel de l'enseignement supérieur » fournit un certain nombre de repères et de pratiques qui peuvent permettre de développer cette démarche, nouvelle dans l'établissement.

ACTION CLE 2

S'agissant de l'action clé 2, le projet envisagé repose sur notre point fort en termes d'appartenance à un réseau, celui de l'E.P.S., précédemment présenté et sur le développement d'un MASTER CONJOINT ERASMUS MUNDUS.

Le réseau EPS s'est bien développé depuis les années 90 avec, dans un premier temps, une croissance du nombre de partenaires, et ensuite une harmonisation des pratiques et des modes d'évaluation (10 règles d'or). Cependant, un seul rendez-vous annuel, avec l'ensemble des partenaires, ne permet pas de se projeter vers de nouveaux horizons et donc de tisser des liens encore plus forts pour penser le réseau E.P.S. 2021/2027. A ce titre, l'E.N.I.T. a organisé en octobre 2021, la réunion annuelle des partenaires E.P.S. à Tarbes (France). Ce fut un moment clé pour définir de nouvelles orientations, pour élire un comité stratégique afin d'assurer la gestion du réseau et enfin pour permettre à l'Ecole de fédérer les partenaires et ainsi donner une nouvelle impulsion collective.

Afin de porter cette dynamique collective, une coopération plus forte est en cours de discussion entre les 20 partenaires E.P.S., à travers le programme d'actions ci-dessous :

- Créer un nouveau groupe de travail « Gestion administrative » qui permet à tous les responsables et assistants administratifs de partager et d'harmoniser les pratiques en termes de nominations d'étudiants, de démarches d'inscription, de suivi des dossiers, etc.
- Accroître les mobilités bilatérales de personnels d'enseignement et de recherche issus des 20 partenaires à travers la participation aux jurys d'évaluations intermédiaires et finaux des projets E.P.S. : cela permettrait de constituer des jurys internationaux et ainsi de renforcer le lien entre partenaires à travers des rencontres ponctuelles mais plus régulières. Ces mobilités seraient donc complémentaires aux mobilités d'enseignement déjà existantes, mais qui pourraient également être accentuées.
- Etablir un recueil de bonnes pratiques pour les « semestres de projet » en environnement multiculturel.
- Développer des actions en Recherche et Innovation au sein de ce programme.

Ainsi, la stratégie de la composante ENIT est de renforcer sa position et son implication au sein du réseau E.P.S. en fédérant les 20 partenaires autour d'une nouvelle dynamique collective, qui sera basée sur le partage des pratiques et des expériences via des rencontres plus périodiques.

Concernant le Master Conjoint Erasmus Mundus, forte de ses compétences dans le domaine de l'industrie 4.0, l'ENIT souhaite développer un projet de Master Erasmus Mundus avec des partenaires du Sud-Ouest Européen déjà liés par des activités et des projets de recherche. Cette démarche s'articule avec un M2 « Industry 4.0 » enseigné en anglais et qui accueille des étudiants depuis la rentrée 2020. Compte tenu de la création et du déploiement de l'organisation de l'UTTOP, l'horizon de montage de ce projet de Master est la rentrée 2026.

GLOBALEMENT

La mise en œuvre de ces deux actions clés au cours de la période 2021/2027 va rendre notre campus encore plus interculturel et international dans toutes les Directions qui le composent : des élèves mieux encadrés quelles que soient leurs difficultés, des offres internationales originales et des étudiants étrangers plus nombreux, en seront les acteurs. Des personnels administratifs et des enseignants-chercheurs encore plus sensibilisés et motivés par l'international sont à leurs côtés pour mieux les former et les accompagner dans leur projet de mobilité. Ils le seront d'autant plus qu'ils profiteront de l'excellente relation que nous entretenons avec nos partenaires pour permettre à notre personnel administratif de suivre des formations, et à notre personnel enseignant de trouver des partenariats prêts à les accueillir.

La Direction des Relations Internationales accompagne les laboratoires de recherche de l'UTTOP avec la signature des nouveaux accords de coopération académique, favorisant les échanges d'étudiants et de personnel dans le monde. La mobilité des chercheurs de nos laboratoires est également favorisée afin de partager innovation et bonnes pratiques avec les laboratoires étrangers.

L'amélioration de la mobilité des enseignants couplée à une action ciblée en matière de formation en langue anglaise donne déjà une plus grande visibilité internationale aux laboratoires, qui peuvent à leur tour être porteur de nouvelles collaborations pour la mobilité étudiante et de personnel.

Les actions menées inscrites sous le signe de la continuité, de l'innovation et de la diversité rendront les stratégies de l'établissement plus dynamiques, plus pérennes, lui permettant ainsi de prendre toute sa place dans le paysage international de l'enseignement supérieur et de la recherche.